

DAIMLER TRUCK

Asia

注文書電子署名導入方針・展開説明 (10月1日～全SC本番稼働)

2025年9月
トラック販売部



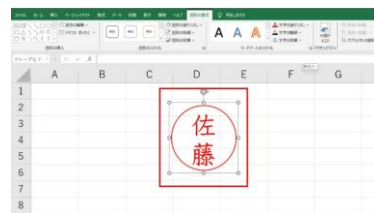
Agenda（支店展開）

1	開会挨拶	SC営業部	5
2	注文書電子署名導入について <ul style="list-style-type: none">- 背景・効果- 対象- 注文書の変更点	HQト販MGR	20
3	操作デモンストレーション&トライアル	HQト販スタッフ・SCALL	60
4	展開に向けて	HQト販MGR	5
5	質疑応答	ALL	15
6	閉会挨拶	SC営業部	5

「電子署名」は、内容の確かさを証明する機能を持ち、重要な文書への署名を、効率よく行うことができます

電子印鑑

印面を電子化した印鑑そのもの



電子サイン

電子を用いた本人確認の方法

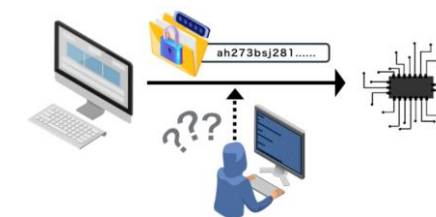
- 契約当事者がサインやログインすることで本人確認を図る



電子署名

紙の書面で行っている署名や捺印を、電子上で行うこと

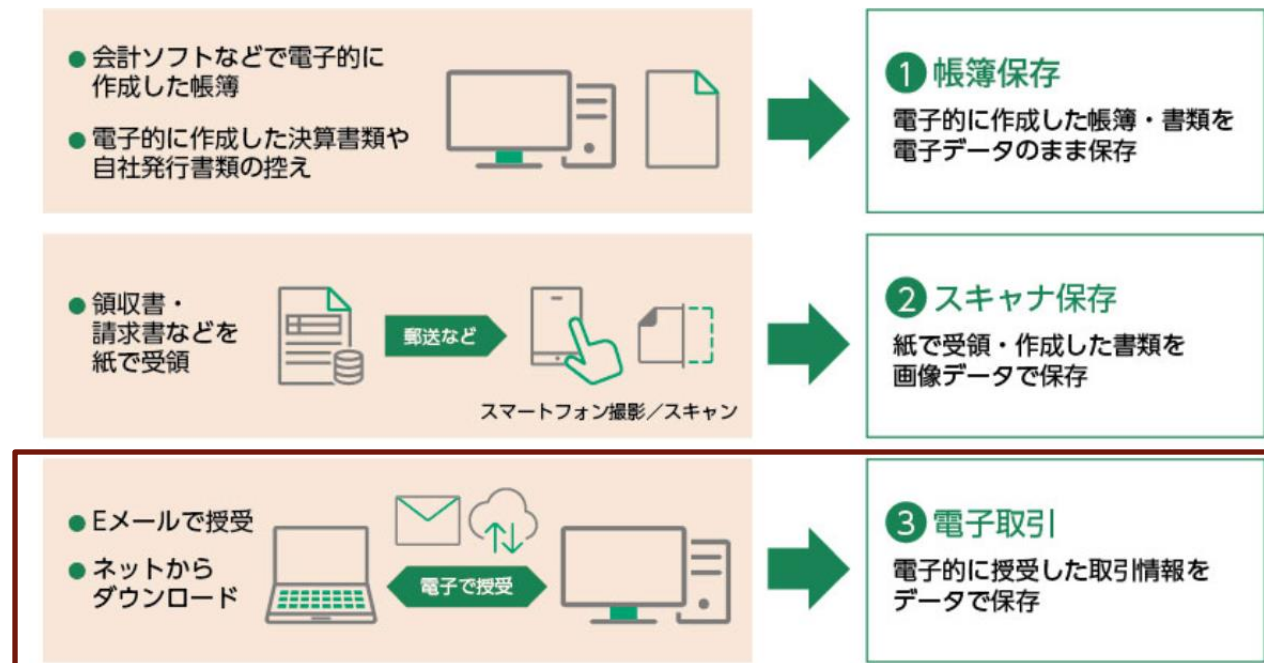
- タイムスタンプや暗号化の技術により、改ざんされていないことや、本人による署名であることを確かにする



電子帳簿保存法への対応には、一定の要件や義務を満たす必要があります

電子帳簿保存法とは？

→ 各税法で原則紙での保存が義務づけられている帳簿書類について、一定の要件*を満たした上で電磁的記録（電子データ）による保存を可能とすること及び、電子的に授受した取引情報の保存義務等を定めた法律



* 要件：検索機能、タイムスタンプ付与、変更履歴、解像度、等

出典： https://www.fujifilm.com/fb/solution/dx_column/paperless/about_ebooks_retention_01.html

電子署名の導入で、収入印紙貼付漏れによる追徴金発生リスクの低減と、費用・工数の削減が期待されます

背景: 2018年・2023年に実施された印紙貼付漏れにより多額の追徴金が発生

対象: 新車注文書/中古車注文書

効果:

コスト&工数削減、印紙貼付漏れリスク軽減

現在



- 注文書毎に収入印紙の貼付が必要
→ 貼付け漏れ、収入印紙額不足による追徴課税が発生するリスク

導入後



- 収入印紙の貼付が不要

効果



- 収入印紙関連の費用/工数の削減
さらに、
- FORCE操作で注文書署名の依頼が可能

電子帳簿保存法への適応

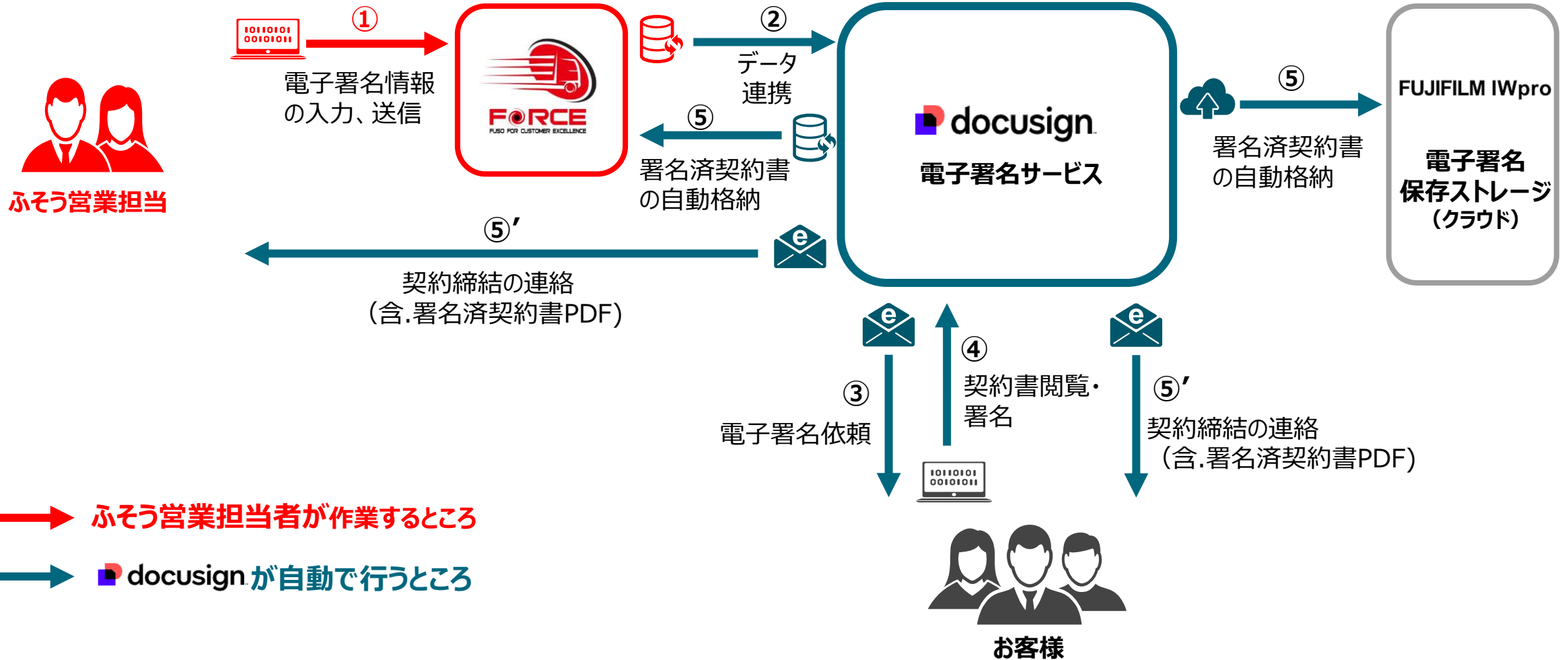
- シェアポイントで実施(FORCEでは不適応)

- 文書保存クラウドサービス (FUJIFILM IWpro) 利用
→ FORCE操作でFORCEおよびFUJIFILM Iwproへ自動格納

- 電子帳簿保存法に適応
- 監査対応の改善

ふそう営業担当はFORCE上で電子署名依頼を作成・発信。

■ docusign が依頼メール発信や署名済契約書の格納を行います



電子署名はお客様の業務スピード・コスト・セキュリティ改善にも貢献



スピードアップ

- ✓ 契約書の確認、押印、返送…すべてオンラインで完結。最短数分で契約締結が可能



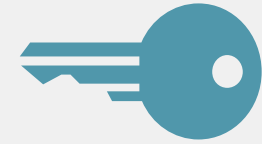
コスト削減

- ✓ 印紙、郵送、保管…コストや手間を削減



どこでも作業

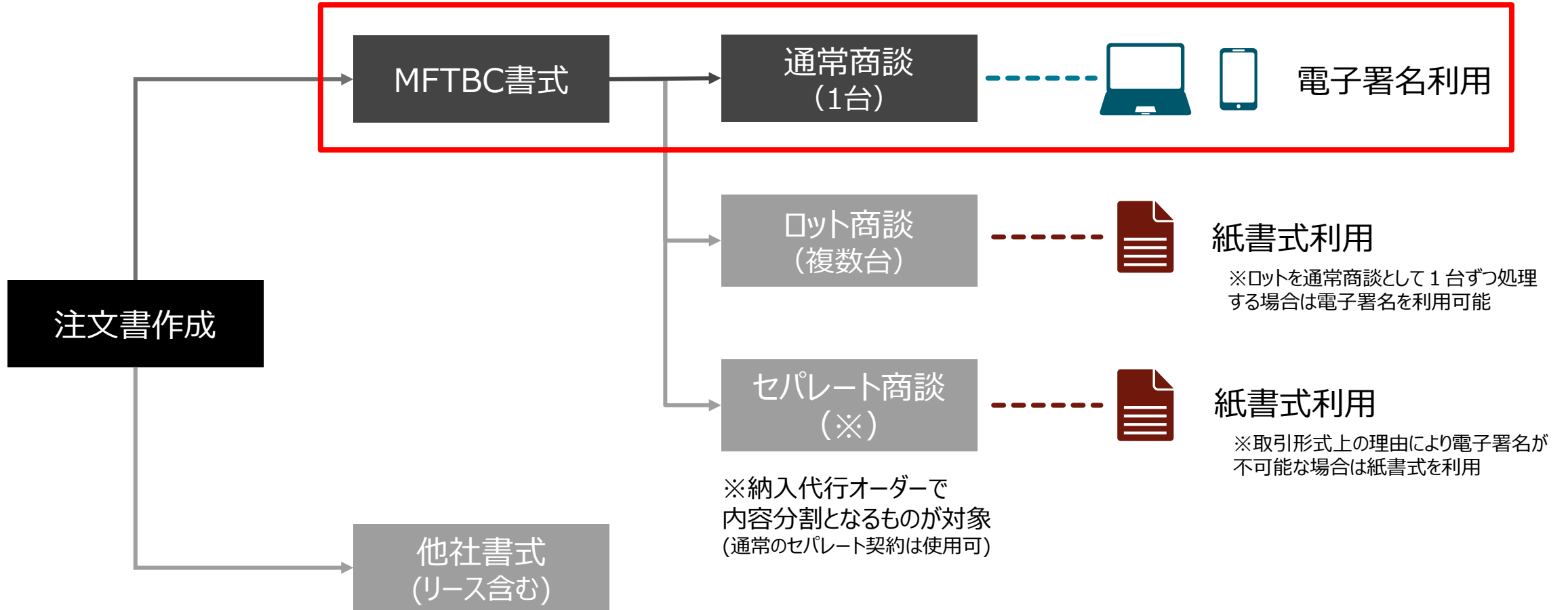
- ✓ 場所や時間を選ばずに、PCやタブレットで署名が可能



セキュリティ向上

- ✓ 劣化や紛失、改ざんのリスクが無く、安心

各商談特有の理由で紙書式利用が避けられない場合は除き、電子署名を積極的に導入・活用下さい



紙と電子の両方で対応出来る様に注文書フォーマットを変更

【表面】

自動車注文書

受注番号: A027128141

訂立日: 2025年7月1日

車名: 三菱キャンター

型式: FEA20C21500F

納車予定日: 2025年08月31日

納車場所: 納車指定場所

車種: トラック

車台番号: 納車場所

住所: 神奈川県川崎市中原区大倉町10番地

TEL: 042-560-5171

代表者: 扶桑 太郎

代表者または契約締結権限者

契約締結者は代表者または契約締結権限を有する者であることを同意します

契約締結者は代表者または契約締結権限を有する者であることを同意します

下取率明細

下取率明細 (円)

1. 現金一括 (納車時一括) 4,000 円

2. 現金一括 (1-2回払い) 10,000 円

3. 現金一括 (3回払い) 10,000 円

4. 現金一括 (4回払い) 10,000 円

5. 現金一括 (5回払い) 10,000 円

6. 現金一括 (6回払い) 10,000 円

7. 現金一括 (7回払い) 10,000 円

8. 現金一括 (8回払い) 10,000 円

9. 現金一括 (9回払い) 10,000 円

10. 現金一括 (10回払い) 10,000 円

11. 現金一括 (11回払い) 10,000 円

12. 現金一括 (12回払い) 10,000 円

13. 現金一括 (13回払い) 10,000 円

14. 現金一括 (14回払い) 10,000 円

15. 現金一括 (15回払い) 10,000 円

16. 現金一括 (16回払い) 10,000 円

17. 現金一括 (17回払い) 10,000 円

18. 現金一括 (18回払い) 10,000 円

19. 現金一括 (19回払い) 10,000 円

20. 現金一括 (20回払い) 10,000 円

21. 現金一括 (21回払い) 10,000 円

22. 現金一括 (22回払い) 10,000 円

23. 現金一括 (23回払い) 10,000 円

24. 現金一括 (24回払い) 10,000 円

25. 現金一括 (25回払い) 10,000 円

26. 現金一括 (26回払い) 10,000 円

27. 現金一括 (27回払い) 10,000 円

28. 現金一括 (28回払い) 10,000 円

29. 現金一括 (29回払い) 10,000 円

30. 現金一括 (30回払い) 10,000 円

31. 現金一括 (31回払い) 10,000 円

32. 現金一括 (32回払い) 10,000 円

33. 現金一括 (33回払い) 10,000 円

34. 現金一括 (34回払い) 10,000 円

35. 現金一括 (35回払い) 10,000 円

36. 現金一括 (36回払い) 10,000 円

37. 現金一括 (37回払い) 10,000 円

38. 現金一括 (38回払い) 10,000 円

39. 現金一括 (39回払い) 10,000 円

40. 現金一括 (40回払い) 10,000 円

41. 現金一括 (41回払い) 10,000 円

42. 現金一括 (42回払い) 10,000 円

43. 現金一括 (43回払い) 10,000 円

44. 現金一括 (44回払い) 10,000 円

45. 現金一括 (45回払い) 10,000 円

46. 現金一括 (46回払い) 10,000 円

47. 現金一括 (47回払い) 10,000 円

48. 現金一括 (48回払い) 10,000 円

49. 現金一括 (49回払い) 10,000 円

50. 現金一括 (50回払い) 10,000 円

51. 現金一括 (51回払い) 10,000 円

52. 現金一括 (52回払い) 10,000 円

53. 現金一括 (53回払い) 10,000 円

54. 現金一括 (54回払い) 10,000 円

55. 現金一括 (55回払い) 10,000 円

56. 現金一括 (56回払い) 10,000 円

57. 現金一括 (57回払い) 10,000 円

58. 現金一括 (58回払い) 10,000 円

59. 現金一括 (59回払い) 10,000 円

60. 現金一括 (60回払い) 10,000 円

61. 現金一括 (61回払い) 10,000 円

62. 現金一括 (62回払い) 10,000 円

63. 現金一括 (63回払い) 10,000 円

64. 現金一括 (64回払い) 10,000 円

65. 現金一括 (65回払い) 10,000 円

66. 現金一括 (66回払い) 10,000 円

67. 現金一括 (67回払い) 10,000 円

68. 現金一括 (68回払い) 10,000 円

69. 現金一括 (69回払い) 10,000 円

70. 現金一括 (70回払い) 10,000 円

71. 現金一括 (71回払い) 10,000 円

72. 現金一括 (72回払い) 10,000 円

73. 現金一括 (73回払い) 10,000 円

74. 現金一括 (74回払い) 10,000 円

75. 現金一括 (75回払い) 10,000 円

76. 現金一括 (76回払い) 10,000 円

77. 現金一括 (77回払い) 10,000 円

78. 現金一括 (78回払い) 10,000 円

79. 現金一括 (79回払い) 10,000 円

80. 現金一括 (80回払い) 10,000 円

81. 現金一括 (81回払い) 10,000 円

82. 現金一括 (82回払い) 10,000 円

83. 現金一括 (83回払い) 10,000 円

84. 現金一括 (84回払い) 10,000 円

85. 現金一括 (85回払い) 10,000 円

86. 現金一括 (86回払い) 10,000 円

87. 現金一括 (87回払い) 10,000 円

88. 現金一括 (88回払い) 10,000 円

89. 現金一括 (89回払い) 10,000 円

90. 現金一括 (90回払い) 10,000 円

91. 現金一括 (91回払い) 10,000 円

92. 現金一括 (92回払い) 10,000 円

93. 現金一括 (93回払い) 10,000 円

94. 現金一括 (94回払い) 10,000 円

95. 現金一括 (95回払い) 10,000 円

96. 現金一括 (96回払い) 10,000 円

97. 現金一括 (97回払い) 10,000 円

98. 現金一括 (98回払い) 10,000 円

99. 現金一括 (99回払い) 10,000 円

100. 現金一括 (100回払い) 10,000 円

A.-① 締結権限チェックボックスの新設
A.-② “または契約締結権限者”の文言追加

“ 契約締結者は代表者または契約締結権限を有するものであることに同意します”を確認いただき、チェックをいただく。

※締結権限について: 注文書に署名・捺印する方は、基本的に代表者を想定するが、代表者が代理権を付与した締結権限者も署名・捺印が可能。そのため、“締結権限者同意チェックボックス”にチェックを入れてもらうことで、「最終的にどのような権限をもった人物が承認者(受任者)として注文書にサインしたのか」という、お客様における能動的な行為を客観的に確認します。

※電子署名にて締結の場合は捺印不要(任意)。紙の場合は従来通り捺印必須。

B. 電子署名の文言追加

新: ご署名(記名.捺印)または電子署名”
 旧: ご署名(記名.捺印)

C. “電子署名の場合は印紙貼付不要”の文言追加

紙と電子の両方に対応出来る様に注文書フォーマットを変更

【表面】

The image shows a complex paper invoice form for a truck. Two specific areas are highlighted with red boxes and labeled 'D' and 'E'. Area 'D' is located in the upper right section, and area 'E' is in the lower right section. Arrows point from these areas towards the digital form on the right.

契約形態	1.現金 (納車時一括現金)	4.ローン提携販売		
	2.後払い (1・2回払い)	5.信用購入あっせん		
3.自社割賦				
支払方法	1.現金 2.手形 3.振込 4.その他 ()			
契約区分	1.所有権留保			
	2.抵当権			
	3.所有権譲渡			
必要書類	1.発主 (販売会社)	2.買主 (注文者)		
	3.その他 ()			
備考	下記の書類を 月 日までに御用意ください。			
	1.登録名義人印鑑証明	通	4.資格証明 (法人)	通
	2.保証人印鑑証明	通	5.登録関係書類	通
	3.契約書類	通	6.下取車納税証明	通

①

賦払金 (返済) 明細	支払回数	支払期間		支払日 (手形発行日)
	回	年 月 ~ 年 月	年 月 日	年 月 日
	割賦手数料 (年率)	%	起算日	年 月 日
	支払	毎月 日 ただし 月 日	均等支払 一箇月以降 最終回	変則支払 円
金融機関				
手形 振出人	住所			
	氏名			
	買主との 関係			
後 払 金 明 細	利息 (年率)	%	起算日	年 月 日
	1回	車両代 (税込)	支払日 (手形発行日)	手形期日
	2回	車両代 (税込)	支払日 (手形発行日)	手形期日
	※	円		
ローン融資 手数料	ローン保証料	円		
	ローン銀行利息	円		
付帯費用支払日		年 月 日		

②

③

③ ※保険料・税金は別途申し受け致します

D.-① ハイライト項目についてFORCE入力によるデータ連携

D.-② 後払金明細の1回・2回・車両代(税込)・2回目の支払日(手形発行日)・手形期日の文言追加(赤枠部分)

D.-③ 後払金明細欄に"※"および"保険料・税金は別途申し受け致します"の文言追加
 車両代は従来通り車両代(税込)を記載
 車両代、車両代消費税、下取り、下取り消費税、下取りサイクル

E. ハイライト項目についてFORCE入力によるデータ連携

※法務・財務の観点で、記載必須の部分となります。

※注文書印刷や電子注文書を送信する前に該当項目を入力している場合は注文書にも反映されます。

Agenda（9月～支店展開）

1	開会挨拶	SC営業部	5
2	注文書電子署名導入について <ul style="list-style-type: none">- 背景・効果- 対象- 注文書の変更点	HQト販MGR	20
3	操作デモンストレーション&トライアル	HQト販スタッフ・SCALL	60
4	展開に向けて	HQト販MGR	5
5	質疑応答	ALL	15
6	閉会挨拶	SC営業部	5

操作デモンストレーション・トライアルについて

UAT環境を使用します

同時に接続する関係上、アクセス不良が起こる可能性があります

アクセス先のURL・UID・パスワードは当日会議室にてご案内します

ログイン後は当日の説明者に沿って対応してください

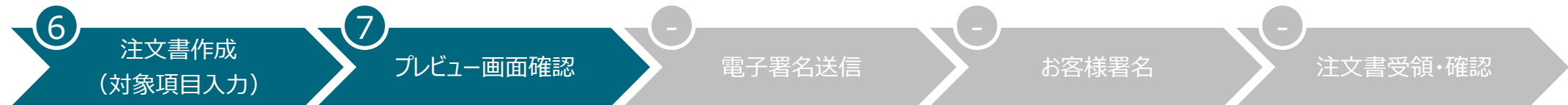
(先には進めずにホーム画面のままにしてください。タイムアウトした場合は、閉じて再ログインしてください。)

当日SC参加者の皆様に作業していただく内容は①～⑦になります。(グレー箇所はデモンストレーションにて確認)

【見積り】



【受注】



電子署名 お問い合わせについて

FORCE全般

対応窓口

FORCEサポートデスク

稼働時間

FORCE稼働カレンダーに準ずる

メールでの問い合わせ

アドレス：mftbc_force_support@daimlertruck.com

メール件名：【SC XX_業務領域名】問題事象・お困りごとを記載

メール本文：①支店名、氏名、ユーザーID、電話番号

②不具合、問い合わせ内容

エラーメッセージなど、できるだけ具体的に記載ください。

③スクリーンショットの添付（エラー画面、各種伝票など）

※保存リンクではなく、メールに直接添付願います。

電話での問い合わせ

電話番号：044-331-6791

※サポートデスクへの問い合わせは操作関連の問い合わせのみとなります。

その他運用全般

対応窓口

支店→SC営業部

※電子署名送信後～署名完了前までのレギュラーケースについては、
FORCE新車業務マニュアル82ページ参照の上、対応願います。

対応窓口

SC営業部→トラック販売部

新車：販売計画G、販売戦略・施策G

中古車：中古車・保険事業企画G

対応時間

平日9:00-17:00

※18時以降、土日祝は翌営業日受信とみなす

メールでの問い合わせ

アドレス：hanki.tohan@mitsubishi-fuso.com

メール件名：【SCXX_新車 or 中古車_電子署名】問題事象を記載

メール本文：問い合わせ内容

Agenda（9月～支店展開）

1	開会挨拶	SC営業部	5
2	注文書電子署名導入について <ul style="list-style-type: none">- 背景・効果- 対象- 注文書の変更点	HQト販MGR	20
3	操作デモンストレーション&トライアル	HQト販スタッフ・SCALL	60
4	展開に向けて	HQト販MGR	5
5	質疑応答	ALL	15
6	閉会挨拶	SC営業部	5

電子署名システムの導入、利用定着に向けて、皆様のご協力が必要です

～準備

- ① お客様へのご提案
- ② お客様ご署名者の確認（メールアドレス、署名権限）
- ③ コネクティビティの申込確認（メールアドレス）



<お客様向け説明資料>

FORCE入力～お客様署名

- ④ これまで注文書に手書きで入れていた内容のFORCEへの事前入力（支払方法・契約区分・支払回数・支払日・後払い金がある際の後払い金明細、等）
- ⑤（初回）お客様への丁寧な署名手順のご案内



お客様ご署名～

- ⑥ お客様へご発注の御礼（署名手続き完了のご連絡）

